

Månedssstatistikk for bostøtte

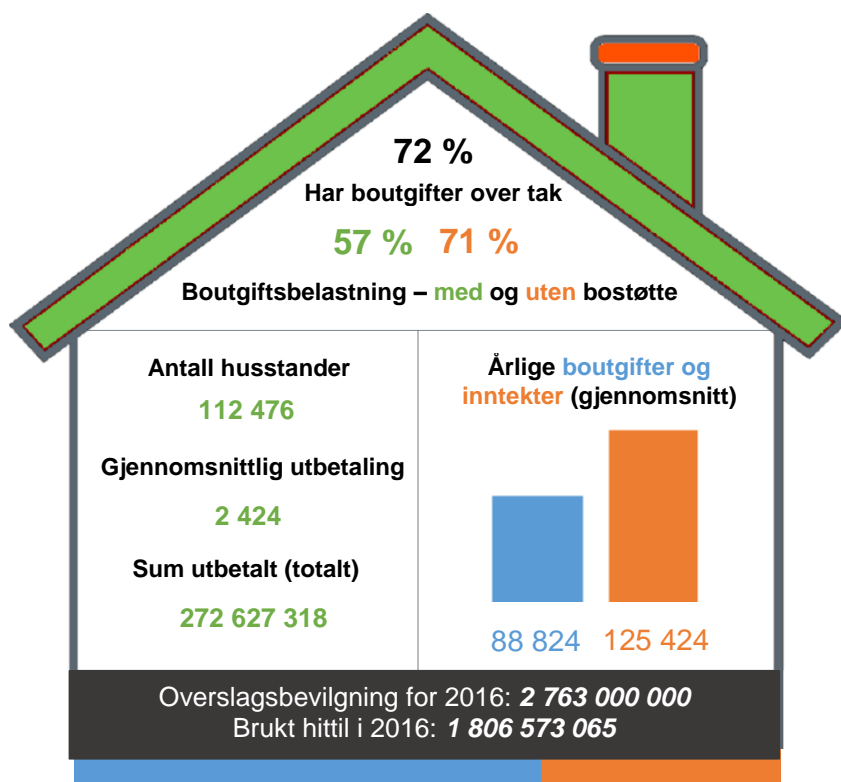
Juni 2016



Hovedtrekk for bostøtten – Juni 2016

Utviklingen for Juni måned viser samme trend som i forrige måned; færre bostøttemottakere enn samme måned i fjor, men nedgangen er mindre enn i 2015. Dette skyldes en fortsatt sterk vekst i antall mottakere uten trygdeytelser. Hele 72 prosent av bostøttemottakerne har også boutgifter over de fastsatte boutgiftstakene.

Nøkkeltall for husstander som søkte bostøtte i Juni 2016



- Totalt søkte 116 629 husstander om bostøtte i Juni. Av disse fikk 112 476 husstander innvilget bostøtte.
- Dette er om lag 900 færre bostøttemottakere enn i Juni 2015.
- Andelen med boutgifter over tak er nå oppe i 72 prosent.
- Hver husstand mottok i gjennomsnitt 2 424 kroner i bostøtte.
- De gjennomsnittlige boutgiftene har økt med ca. 4 prosent sammenliknet med samme periode i fjor.

Stor andel med boutgifter over tak i enkelte kommuner nær storbyer

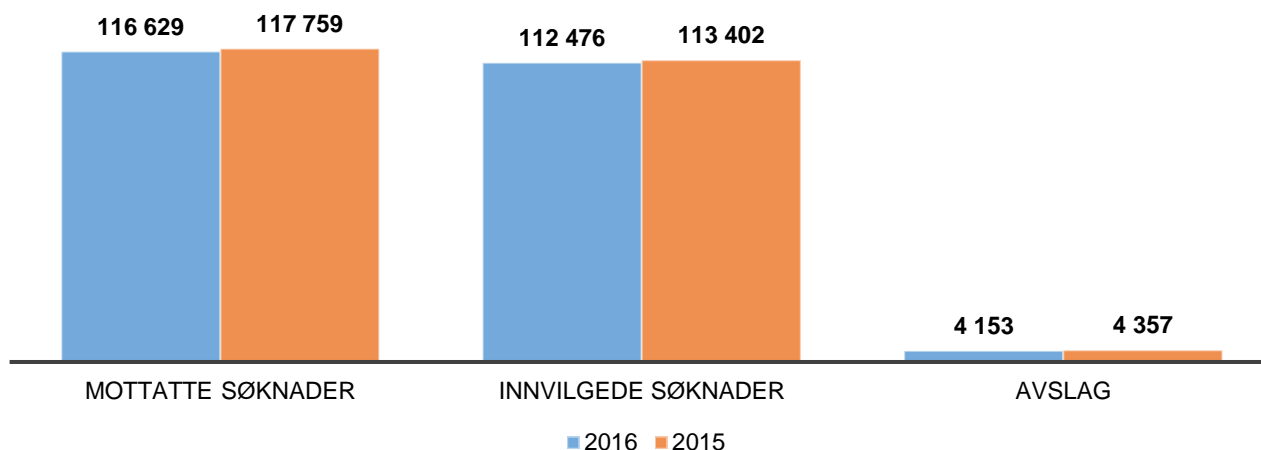
Hvor mye boutgifter som medregnes i beregningen av bostøtte avhenger av hvor man bor. Noen geografiske områder (kommuner) har høyere fastsatte boutgiftstak enn andre (se tabell side 4 for fordeling).

De største byene ligger i gruppe 1 og 2 som har et høyere tak da det er gjennomsnittlig dyrere å bo i en større by enn et mindre tettsted.

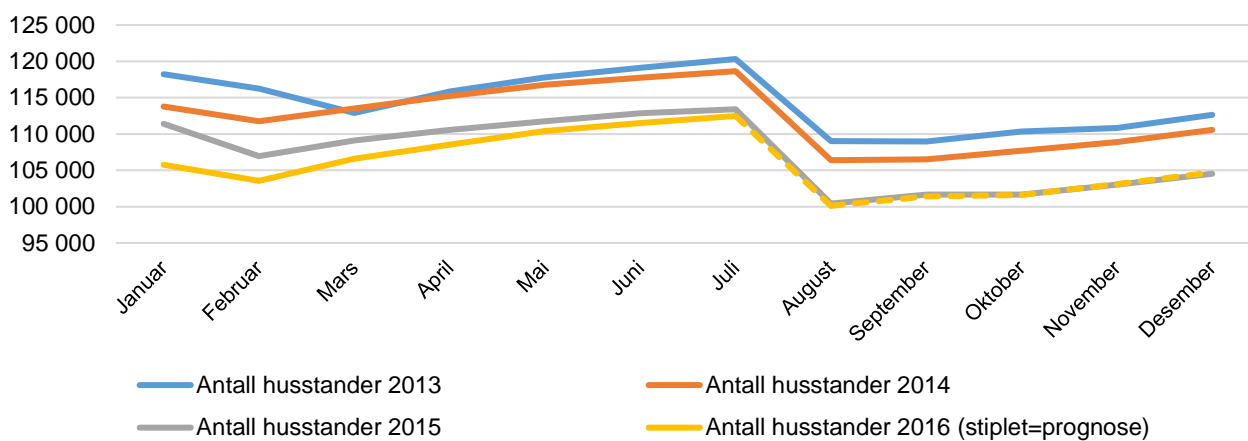
Flere kommuner i nærhet til storbyer, såkalte «randkommuner», har også opplevd en sterk vekst i boligpriser og boutgifter. For mange kan det være attraktivt å bo nær byen, uten å bo i byen. Sterk boligprisvekst og tilhørighet i kommunegruppe 4 er én årsak til at det er mange med boutgifter over «tak».

Kommune	Andel med boutgifter over tak
Oslo	81 %
Vestby	88 %
Sørums	89 %
Gjerdrum	88 %
Bergen	76 %
Lindås	90 %
Austevoll	88 %
Askøy	87 %

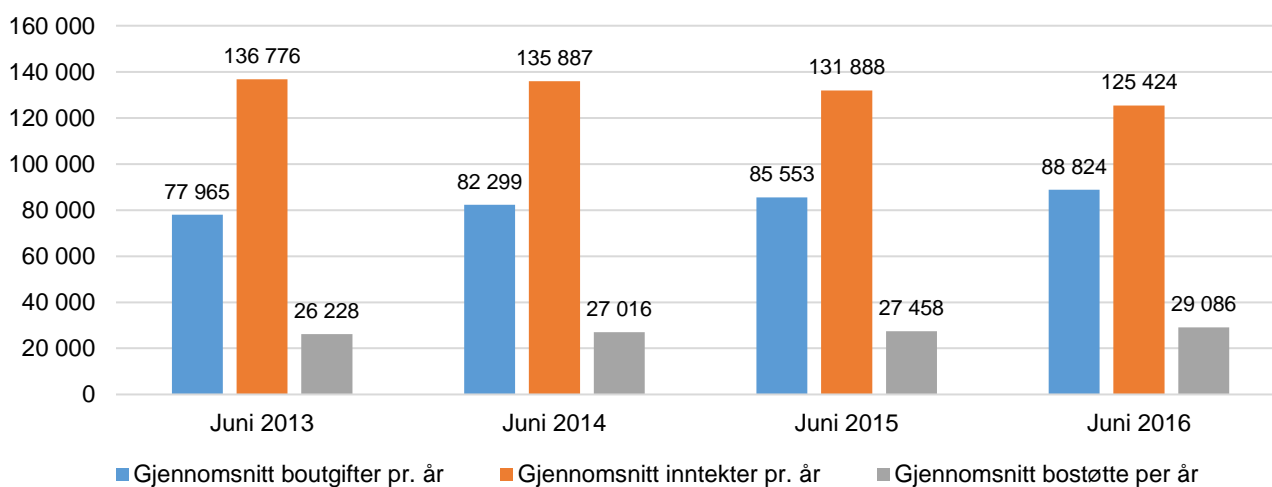
Mottatte søknader, innvilgede søknader og avslag - juni 2016 og 2015



Bostøttemottakere - månedsvis



Boutgifter, inntekter og bostøtte: 2013-2016 (juni måned)



HOVEDTALL FOR UT BETALING AV BOSTØTTE FOR JUNI MÅNED 2014-2016

	2014	2015	2016	Endring 2015- 2016	Endring 2014- 2016
Antall husstander som fikk innvilget bostøtte	118 640	113 402	112 476	-1 %	-5 %
Unge uføre	16 211	14 145	10 946	-23 %	-32 %
Uføre forøvrig	17 226	16 332	15 308	-6 %	-11 %
Eldre (fra og med 67 år)	19 637	16 115	14 337	-11 %	-27 %
Husstander med midlertidige trygdeytelser	27 134	25 748	23 088	-10 %	-15 %
Husstander uten trygdeytelser	38 432	41 062	48 797	19 %	27 %
Gjennomsnittlig bostøtte per måned (kr)	2 251	2 288	2 424	6 %	8 %
Unge uføre	1 673	1 540	1 478	-4 %	-12 %
Uføre forøvrig	1 940	1 881	1 845	-2 %	-5 %
Eldre (fra og med 67 år)	1 689	1 618	1 572	-3 %	-7 %
Husstander med midlertidige trygdeytelser	2 436	2 477	2 555	3 %	5 %
Husstander uten trygdeytelser	2 766	2 853	3 006	5 %	9 %
Gjennomsnittlig boutgift per år (kr)	82 299	85 553	88 824	4 %	8 %
Unge uføre	81 111	84 233	88 787	5 %	9 %
Uføre forøvrig	80 586	84 203	87 561	4 %	9 %
Eldre (fra og med 67 år)	73 310	76 600	80 338	5 %	10 %
Husstander med midlertidige trygdeytelser	86 307	89 329	92 673	4 %	7 %
Husstander uten trygdeytelser	85 158	87 686	89 901	3 %	6 %
Gjennomsnittlig inntekt per år (kr)	135 887	131 888	125 424	-5 %	-8 %
Unge uføre	204 964	209 969	212 452	1 %	4 %
Uføre forøvrig	165 377	168 508	170 793	1 %	3 %
Eldre (fra og med 67 år)	164 870	167 107	170 315	2 %	3 %
Husstander med midlertidige trygdeytelser	133 979	130 819	136 383	4 %	2 %
Husstander uten trygdeytelser	82 559	77 224	73 296	-5 %	-11 %

Andel med boutgifter over tak i Juni måned - fordelt på kommunegrupper

Kommunegrupper:	Andel med boutgifter over tak (%)* - 2015	Andel med boutgifter over tak (%)* - 2016
1. Oslo	78 %	81 %
2. Bergen, Trondheim, Stavanger, Tromsø og Bærum	72 %	74 %
3. Frogn, Nesodden, Oppegård, Asker, Lørenskog, Skedsmo, Kristiansand, Sandnes og Sola	65 %	69 %
4. Resten av landet	69 %	69 %
Hele landet	70 %	72 %

*Avrundet til nærmeste hele prosent

Om statistikken / begrepsforklaringer

Statistikken tar utgangspunkt i søknadene som kom i Juni for bostøtteutbetaling i juni måned.

Boutgiftstaket: Angir hvor mye av en husholdning sine boutgifter som kan inkluderes i beregningen av bostøtte.*Dekningsgrad:* Hvor stor andel av de godkjente boutgiftene Husbanken dekker, etter at egenandelen er trukket fra.*Overlagsbevilgning:* Anslag på hvor mye bostøtte Husbanken tror det blir utbetalt i løpet av året.Mer informasjon om bostøtte og andre virkemidler Husbanken tilbyr finner du på: www.husbanken.noSpørsmål kan rettes til statistikkgruppa@husbanken.no